

入浴確認表

	個浴月	個浴火	機械火	機械土	順	オムツ	リハバン	パッド	尿	便	爪切	耳	気づいた点
105 澤江 俊													
106 眞鍋													
108 山口芳子		③											
110 上田ノブミ			①	③									
111 小松 操			④	④									
113 清水文子													
116 掛札俊郎			②	②									
117 大和千代													
118 高岡二郎													
000 蓮見絹恵			③										
	個浴月	個浴火	機械火	機械土	順	オムツ	リハバン	パッド	尿	便	爪切	耳	気づいた点
202 斉藤こと													
203 波木治子													
205 溝渕松江													
208 今西重子													
210 益川佳子													
211 太田富美枝													
212 元吉栄子													
213 砂田恭子													
216 三村秀子			⑦	⑤									
220 叶内君子													
221 小林珠子													
222 平田節子		⑤											
223 舟橋智枝													
225 中山美佐子			⑤										
226 醍醐茂男		②											
230 大竹静子													
	個浴月	個浴火	機械火	機械土	順	オムツ	リハバン	パッド	尿	便	爪切	耳	気づいた点
301 山下 肇			⑥	①									
312 小澤和子													
316 岩城時子													
320 柴田秀夫		①											
325 栗原豊子													
322 高山和子													

看護師に確認の電話は 【12】 or 【22】

iPhoneアプリNumbersで作成

着替え準備表

	オムツ (M)	オムツ (L)	リハパン(M)	リハパン(L)	パッド	そ の た
101 大和道久				●		
102 岩城時子						
108 山口芳子			●Sサイズ			
110 上田ノブミ		●				ビッグパッド
111 小松 操		●			●●	
113 清水文子				●	●	
116 掛札俊郎			●		●●	
117 大和千代			●			
118 新規の方						
120 高野房子	●				●	
	オムツ (M)	オムツ (L)	リハパン(M)	リハパン(L)	パッド	そ の た
202 齋藤こと			●		●	
203 波木治子		●			●●	
208 今西重子			●			
210 益川佳子			●			
211 太田富美枝						布パンツ、ボイズパッド
212 元吉栄子						布パンツ
213 砂田恭子				●		
215 蓮見絹恵						
216 三村秀子		●			●	
220 叶内君子						
221 小林珠子						布パンツ
222 平田節子				●	●	
223 舟橋智枝						
225 中山美佐子	●				●	
226 醍醐茂男				●		
230 大竹静子						洗濯物を返却
233 齋藤こと			●		●	
235 高野房子	●				●	
	オムツ (M)	オムツ (L)	リハパン(M)	リハパン(L)	パッド	そ の た
301 山下 葵				●LL	●	
306 溝渕松江			●		●	
312 小沢和子						
315 白旗政子						
316 岩城時子						
320 柴田秀夫						洗濯物を返却
325 栗原豊子						タオルのみ返却。ストライプシャツ、チェックズボンはこっそり交換

Pad : 医療・介護用品、生理用品として用いる、吸水性のある当て布。正：パッド、誤：パット

入浴記録

2016/05/18

個浴 (月水金)

入浴	着替	部屋	氏名	備考
		101	大和 道久	
		113	清水 文子	シャワー浴
		117	大和 千代	
		221	小林 珠子	
		230	大竹 静子	月・金
		202	斉藤 こと	
		211	太田富美枝	
		213	砂田 恭子	月・金
		320	小沢 和子	
		322	高山 和子	
		325	栗原 豊子	シャワー浴
0	0			0

フロア別人数

フロア	人数
1F	1 1名
2F	0 5名
3F	0 3名

個浴 (火木日)

入浴	着替	部屋	氏名	備考
		108	山口 芳子	
		226	醍醐 茂男	
		210	益川 佳子	
		212	元吉 栄子	
		208	今西 重子	
		222	平田 節子	
		306	溝渕 松江	
		320	柴田 秀夫	
		315	白旗 政子	※特例
0	0			0

※13:30～、お湯40℃ シャワー45℃ お湯平量(?)

フロア別人数-1

フロア	人数
1F	0 1名
2F	0 5名
3F	0 3名

機械浴 (火土曜)

入浴	着替	部屋	氏名	備考
		110	上田ノブミ	
		116	掛札 俊郎	
		225	中山美佐子	
		301	山下 葵	土10:30よりリハ
		216	三村 秀子	
		120	高野 房子	
		0	蓮見 絹恵	
		203	波木 治子	
		118	高岡 二郎	
		111	小松 操	
0	0			0

フロア別人数-2

フロア	人数
1F	0 6名
2F	0 3名
3F	0 1名

入浴記録

2016/05/18

個浴（月水金）

入浴	着替	部屋	氏名	備考
		101	大和 道久	
		113	清水 文子	シャワー浴
9:30	鈴木	117	大和 千代	
10:30	山田	221	小林 珠子	
11:30	斉藤	230	大竹 静子	月・金
14:30	斉藤	202	斉藤 こと	
10:00	斉藤	211	太田富美枝	
13:30	自分で	213	砂田 恭子	月・金
13:00	斉藤	320	小沢 和子	
14:00	自分で	322	高山 和子	
13:00	自分で	325	栗原 豊子	シャワー浴
9	9			0

フロア別人数

フロア	人数
1F	1 1名
2F	5 5名
3F	3 3名

個浴（火木日）

入浴	着替	部屋	氏名	備考
14:00	前回分	108	山口 芳子	
9:30	鈴木	226	醍醐 茂男	
10:30	山田	210	益川 佳子	
11:30	斉藤	212	元吉 栄子	
14:30	斉藤	208	今西 重子	
10:00	斉藤	222	平田 節子	
13:30	鈴木	306	溝渕 松江	
13:00	斉藤	320	柴田 秀夫	
	前回分	315	白旗 政子	※特例
7	7			0

※13:30～、お湯40℃ シャワー45℃ お湯平量(?)

フロア別人数-1

フロア	人数
1F	1 1名
2F	5 5名
3F	2 3名

機械浴（火土曜）

入浴	着替	部屋	氏名	備考
	鈴木	110	上田ノブミ	
9:30	鈴木	116	掛札 俊郎	
10:30	山田	225	中山美佐子	
11:30	斉藤	301	山下 葵	土10:30よりリハ
	斉藤	216	三村 秀子	
10:00	斉藤	120	高野 房子	
	前回分	0	蓮見 絹恵	
11:00	山田	203	波木 治子	
	鈴木	118	高岡 二郎	
	斉藤	111	小松 操	
5	10			5

フロア別人数-2

フロア	人数
1F	2 6名
2F	2 3名
3F	1 1名

赤丸の中は自動で入力されます。「着替え」を用意するとその合計が自動で計算され、入浴を終えたらその時刻、または対応したヘルパーの名前を記録するとその合計が計算され同一になるまでは豹の右下は赤く表示されます。小さいフロア別の表も自動で計算され各フロアの利用者が全員入浴を終えるまで赤い枠で表示され、全員が終えると緑色に表じれるか、色が外れるか設定しています。

介護ステーションに施設長が「今日お風呂に入ったのは？」と聞きに来る場面に遭遇したことがありますが、ナンセンス。事務所でサーバーを確認すればいいし、機械浴室でも、他所の浴室でも入力が可能。

大竹さんの衣類預かり 管理表

大竹さんの衣類預かり-1

預・返	月日	時刻	ヘルパー	衣類名
預かり	5月26日	12:41	矢沢	青色の カーディガン
返却	5月26日	19:21	石川	
預かり	5月26日	12:55	石川	
	②	③	④	
預かり	5月26日	19:19	津曲	⑤

①

②

③

④

⑤

紙ではなくサーバーに書類を保存し検索を用意にし、紙の入った段ボール箱をという使いにくいものを減らす。

「預かり・返却」のいずれかを選択し、日付、時刻は「きょう」「いま」と入力するだけ。

ヘルパー名は登録してある名前から選択するだけ。

「衣類名」は選択式にできなかったのが名前を入力する必要はあるが、携帯電話でメールが打てるなら問題ないでしょう？

「返却」が選択されれば枠の赤い色はグレーになります。

※空欄：色無し、赤：預かり中、返却済み：グレーにするとさらにわかりやすいかも知れません。



① 預かり・返却の欄をクリックすると選択肢が現れる。



② 月日の欄をクリックし「きょう」と入力する



③ 日付が入力される



③ 日付の欄に「いま」と入力し、時刻が入力される



④ ヘルパーの欄をクリック。



④ ヘルパー名の選択肢が現れるので該当名を選択する。

ふれあいの園入浴担当メモ（昼間）

各色：■緑＝共通 ■黄＝午前 ■桃＝午後 ■青＝夜 ■黒＝看護師の手順

共通の手順

利用者を脱衣所に誘導したら、
籐の椅子にバスタオルと座面にタオルを広げてセットする。
タオル一枚を浴室のカラン辺りに用意しておく（切ったペットボトルの上など）。
足湯のたらいに湯を掬い利用者の足を入れる。
湯船のお湯を足にかけ温度を確認してもらう。
シャワーを足から掛け、温度を確認してもらい体全体に掛ける。
シャンプーをする。できる人は本人が行うこともある。
シャンプーの後にタオルを渡し、顔や頭髪を拭いてもらう。
垢擦りグローブにボディソープを1プッシュし背中を擦る。
その後グローブを渡して本人に残りの体を擦ってもらう。
様子を見守り、膝から下など本人ができない部分を擦る。
シャワーで泡を洗い流し、湯船に促す。転倒に注意しながら見守る。
湯船に浸かったら湯加減を本人に確認する。
湯船から出たら「かけ湯」をしてから脱衣所に上がる。
あらかじめ籐の椅子にバスタオルとタオルを用意しておき、底まで誘導する。

水分補給、ヘアドライヤーを終えたら、床を拭き、洗濯物をまとめて、脱衣所から除けるか洗濯機で回すなどして次の利用者を誘導する。洗濯機を回す際は必要が無い限り洗濯ネットから衣類を出して洗剤が全体に行き届くように、またすすぎの水貝類全体に行き渡るようにする。

金 曜

●117 大和 千代

「お風呂に行きましょう」などと、『お風呂』はNGワード。それを聞くとお風呂に入らなくなってしまう。午前に禁句を口にしたばかりに午後に改めて入れられたこともあるが、当日は中止になったこともある。

「2階に行きましょう」「健康診断に」に、などと適当なことを言いながら浴室に連れてくる。

バッグを預かり、脱衣を介助し、手を引いて【シャワーチェア（ピンク）】に座らせ、シャンプー、背中を洗う。

様子を見て洗い足りない場所があれば「〇〇は洗いました？」と声を掛ける。洗えないようならヘルパーが代わりに洗う。洗える場合はちゃんと本人が足の指の間も洗うので様子を見ていけば良い。

湯船に促し、「かけ湯」をして脱衣所の籐の椅子に促す。
バスタオルを背中から掛けて体を拭かせ、ヘルパーは足を拭く。
頭の濡れ具合を確認し、必要ならタオルで再度水分を拭き取る。
着衣を促し介助する。一枚ずつ手渡していく。

水分補給をし、ドライヤーを当てる。爪を切る。耳掃除する。

●221 小林 珠子

「お風呂に行きましょう」と声を掛けると眠っていた場合などは拒否がある場合もあるが、午後改めて声を掛けると入るといった場合もある。寝起きは入りたくないらしい。

記録を確認し入浴拒否が前回もあった場合は注意する（ナースに相談する）

脱衣を介助し、手を引いて【シャワーチェア（ピンク）】に座らせ、シャンプー、背中を洗う。

様子を見て洗い足りない場所があれば「〇〇は洗いました？」と声を掛ける。洗えないようならヘルパーが代わりに洗う。洗える場合はちゃんと足の指の間も洗う。様子を見ていけば良い。湯船に促し、湯上がり後は「かけ湯」をして脱衣所の籐の椅子に促す。

バスタオルを背中から掛けて体を拭かせ、ヘルパーは足を拭く。
頭の濡れ具合を確認し必要ならタオルで再度水分を拭き取る。
着衣を促し介助する。一枚ずつ手渡していく。
水分補給をし、ドライヤーを当てる。爪を切る。耳掃除をする。

●202 齊藤 こと

ふらつくことがあるので、車椅子の状態で上半身を脱がせ下半身は【シャワー車椅子】に座って浴室で脱がせても良い。
脱衣所の壁のバーに掴まって立つと失禁する場合がある。
シャンプー、背中を洗う。

お湯はやや温めにするが本人が熱がるままに湯の温度設定を下げると湯冷めしてしまうので程々まで意向に従う。

実際には「熱い」と言うのは先入観と思い込みとである。
本人にグローブを渡してもあまり洗えないので、適宜ヘルパーが続きを洗う。

浴槽に【シャワー車椅子】を寄せてヘリに腰掛けさせて、一度深く座らせた後、片足ずつ順に浴槽に入れる。

「右足を上げて」「左足を上げて」と指示を細かく出すことであまり考えることなく動かせる。

考える時間を与えると「なんであなたにどうたらこうたら」と抵抗し出す。

ただ、湯に浸かって「湯加減はどうですか？」と聞くと、散々「熱い」と騒いでいたのに「ちょっと温い（ぬるい）ですねぇ」と言ったりする。

入るときと逆の手順で湯船から出し、手を引いて【籐の椅子】に座らせる。

体を拭くことを促しても拭くことはないので確認後にヘルパーが体を拭いて、着衣を促し介助する。その後【車椅子】に移乗し終了。

水分補給をし、ドライヤーを当てる。爪を切る。耳掃除をする。

●211 太田富美枝

2016夏現在・特にふらつくこともなく、本人が脱着衣を行う。
ヘアピンを預かることがあるので、退室時には渡す。

シャンプーと背中洗いを介助し、湯船へ。

湯上がり後は着替えを手渡ししながら行う。

預かった場合はヘアピンを返却することを忘れずに言う。

●213 砂田 恭子 月・金

2016夏現在・特にふらつくこともなく、本人が脱着衣する。
本人が着替えを用意する。

シャンプーと背中洗いを介助し、着替えを手渡ししながら行う。

●108 山口 芳子

本人に着替えを確認して用意しても当時尽きないことがある。
本人が脱着衣する。

【シャワーチェア（ピンク）】に座らせ、シャンプー、背中を洗う。様子を見て洗い足りない場所があれば「〇〇は洗いました？」と声を掛ける。洗えないようならヘルパーが代わりに洗う。洗える場合はちゃんと本人が足の指の間も洗う。様子を見ていれば良い。

湯船に促し、湯上がり後は「かけ湯」をして脱衣所の籐の椅子に促す。

バスタオルを背中から掛けて体を拭かせ、ヘルパーは足を拭く。頭の濡れ具合を確認し必要ならタオルで再度水分を拭き取る。湯上がり後に籐の椅子に座らせて、着衣。衣服を手渡し介助する。本人に確認して着替えを用意しても、当日本人が嫌がることがあるのでそのつもりで対処する。

水分補給をし、ドライヤーを当てる。爪を切る。耳掃除をする。

●226 醍醐 茂男

「浴場④」の場合は手を組んで歩いても良いが、「浴場⑧」の場合は車椅子を使用して移動する。

脱衣を介助し、手を引いて【シャワーチェア（ピンク）】に座らせ、シャンプー、背中を洗う。本人がシャンプーを行うことが多い。様子を見て洗い足りない場所があれば「〇〇は洗いました？」と声を掛ける。洗えないようならヘルパーが代わりに洗う。洗える場合はちゃんと足の指の間も洗う。様子を見ていれば良い。湯船に促し、「かけ湯」をして脱衣所の籐の椅子に促す。バスタオルを背中から掛けて体を拭かせ、ヘルパーは足を拭く。頭の濡れ具合を確認し必要ならタオルで再度水分を拭き取る。着衣を促し介助する。一枚ずつ手渡ししていく。

水分補給をし、ドライヤーを当てる。爪を切る。耳掃除をする。

●210 益川 佳子

車椅子で浴室へ誘導する。足の包帯をほどいて洗濯へ。名前が記入されているか確認しておく。

上半身を脱衣させ、下半身はヘルパーの肩を掴まらせて立たせて脱がせるか、脱衣所の壁のバーを握らせて立たせてから脱がせる。その後【シャワー車椅子（赤）】に取り替えて座らせる。

浴室に移動し、シャンプー、背中を洗う。

様子を見て洗い足りない場所があれば「〇〇は洗いました？」と声を掛ける。洗えないようならヘルパーが代わりに洗う。洗える場合はちゃんと足の指の間も洗う。様子を見ていれば良い。湯船に促し、「かけ湯」をして脱衣所の籐の椅子に促す。

バスタオルを背中から掛けて体を拭かせ、ヘルパーは足を拭く。頭の濡れ具合を確認し必要ならタオルで再度水分を拭き取る。着衣を促し介助する。一枚ずつ手渡ししていく。

水分補給をし、ドライヤーを当てる。爪を切る。耳掃除をする。

入浴が済むと包帯を巻くのでナースに連絡をする。

●212 元吉 栄子

車椅子で浴室へ誘導する。デジタル置き時計などを大事に持参するので部屋に訪問時に忘れた場合は「持ちましたか？」と声を掛けておく。

上半身を脱衣させ、下半身は脱衣所の壁のバーを握らせて立たせてから脱がせる。その後（あと）【シャワー車椅子（赤）】に取り替えて座らせる。

車椅子を浴室のドアまで寄せ、浴室の「シャワーチェア（ピンク）」まで歩かせても良い。浴室内で下半身を脱がせるのもあり。

浴室に移動し、シャンプー、背中を洗う。

様子を見て洗い足りない場所があれば「〇〇は洗いました？」と声を掛ける。洗えないようならヘルパーが代わりに洗う。洗える場合はちゃんと本人が足の指の間も洗う。様子を見ていれば良い。

湯船に促し、「かけ湯」をして脱衣所の籐の椅子に促す。

バスタオルを背中から掛けて体を拭かせ、ヘルパーは足を拭く。頭の濡れ具合を確認し必要ならタオルで再度水分を拭き取る。着衣を促し介助する。一枚ずつ手渡ししていく。

水分補給をし、ドライヤーを当てる。爪を切る。耳掃除をする。

●208 今西 重子

車椅子で浴室へ誘導する。自室からブラシ・塗り薬を持参する。忘れていたようなら声を掛ける。

上半身を脱衣させ、下半身は脱衣所の壁のバーを握らせて立たせてから脱がせる。その後【シャワー車椅子（赤）】に取り替えて座らせる。

浴室まで車椅子を寄せ、シャワーチェアまで歩かせてもよい。

浴室に移動し、シャンプー、背中を洗う。

様子を見て洗い足りない場所があれば「〇〇は洗いました？」と声を掛ける。洗えないようならヘルパーが代わりに洗う。洗える場合はちゃんと本人が足の指の間も洗う。様子を見ていれば良い。

湯船に促し、「かけ湯」をして脱衣所の籐の椅子に促す。

バスタオルを背中から掛けて体を拭かせ、ヘルパーは足を拭く。頭の濡れ具合を確認し必要ならタオルで再度水分を拭き取る。着衣を促し介助する。一枚ずつ手渡ししていく。

背中に薬を塗布する。

水分補給をし、ドライヤーを当てる。爪を切る。耳掃除をする。

●222 平田 節子 女性ヘルパー対応。男性も少々可能

●306 溝渕 松江

シルバーカーで浴室へ誘導する。

ナースに連絡し、処置の有無を確認する。

本人が全身の脱衣を行える。ふらつかないか見守る。怪我の様子なども確認しておく。

浴室に移動し、シャンプー、背中を洗う。

様子を見て洗い足りない場所があれば「〇〇は洗いました？」と声を掛ける。膝から下を洗えないケースがあるので対応する。

湯船に促し、入らせるのだが便が漏れる場合があるので【入浴ファイル】の左頁にあるとおり、入浴順は午前か午後の最後に行く。

「かけ湯」をして脱衣所の籐の椅子に促す。

バスタオルを背中から掛けて体を拭かせ、ヘルパーは足を拭く。頭の濡れ具合を確認し必要ならタオルで再度水分を拭き取る。もちろん、怪我の部分は擦ってはいけません。

着衣を促し介助する。一枚ずつ手渡ししていく。

水分補給をし、ドライヤーを当てる。爪を切る。耳掃除をする。

ナースに風呂上がりを連絡し処置を依頼する。

●320 柴田 秀夫

本人が今までは着替えを用意していたが、最近は身一つで浴室に行こうとするので、「着替えを用意してください」と声を掛ける必要もある。また、タオル、下着など、不足する場合もあるので準備の様子を見て不足している様子なら「〇〇はいれましたか?」と声を掛ける必要もある。

また、今までは当日に本人が用意していた着替えを前日にヘルパーと本人が用意した方が良いと思われる。

誘導後、貴重品を皿に預かる。

脱衣を見守りふらつかないか見ておく。

浴室に移動し、シャンプー、背中を洗う。

その後はグローブを手渡し本人に促す。

湯船に促し、適当な時間を経たら「かけ湯」をして脱衣所の籐の椅子に促す。

バスタオルを背中から掛けて体を拭かせ、ヘルパーは足を拭く。

着衣を促し介助する。一枚ずつ手渡していく。

水分補給をし、ドライヤーを当てる。爪を切る。耳掃除をする。

貴重品を本人に返す。廊下に出てドライヤーを当てる

浴室準備（夜勤者・E勤）

各色：■緑=共通 ■黄=午前 ■桃=午後 ■青=夜 ■黒=看護師の手順

共通の手順

- ①干してある「すのこ」の表裏を確認しセットする。ストライプ模様が表。ドットの柄があるのが裏面。
- ②干してある「ピンクチェア」のパーツを組み。カランに背を向ける形に置く。
- ③脱衣所に「垢擦りグローブ」を適量数（5つくらい）、に用意する。
- ④浴室に「シャンプー、ボディークリーム」をカランの下のテーブルに用意する。
- ⑤足ふきマットが2枚、籐の椅子の足下と浴室の入口にセットされていることを確認する。
- ⑥入浴剤を適量入れる。
- ⑦9時半の入浴開始までにお湯を張る。
- ⑧厨房からお茶を受け取り、各浴室に用意する。

なお、入浴時には下記のようにバスタオルとタオルを用意する。足下には「足ふきマット」が置かれるように。



浴室 A



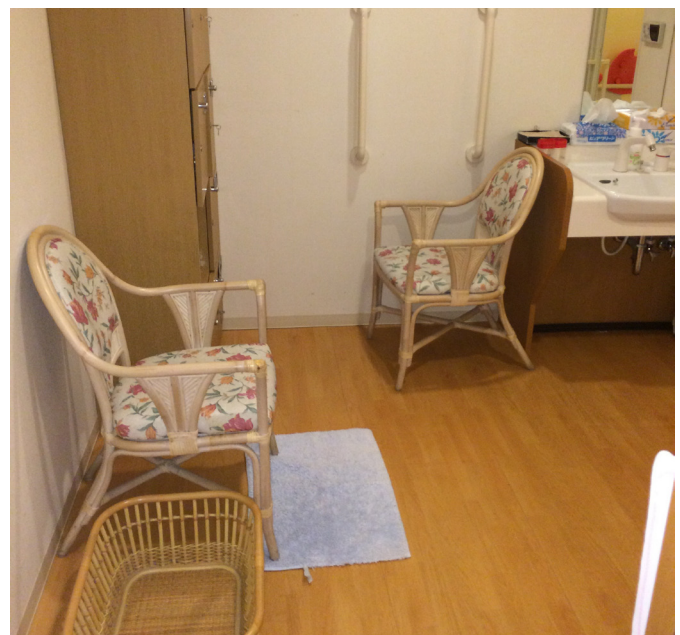
籐の椅子は浴室側の壁際に置く。もちろん足下にはマット。傍らには籠を置く。

浴室 B

団らん室、図書の本の辺りのテーブルには月水金のみおいてください。ほかの曜日にはお茶を置く必要はありません。



壁の握り棒を使う頻度が低いので、その前に椅子を置いてドライヤーを当てやすいように横を向けておく。「浴室用車椅子」は頻度が低いので脇に寄せておく。



椅子は2脚必要ありません。可能であれば1脚で対応できます。



浴用車椅子は不要の場合が多いので隅におきます。



シャワーチェアは 180° 向きを変える。

カランに向き合うようにシャワーチェアを置くのは誤りです。利用者の背後からシャンプーや、背中を流します。



椅子に座るとドライヤーの温風が届きます。



椅子は洗面台の横に、ドライヤーが届くように置きます。足下にはマットを置く。



広くスッキリして車椅子の方向転換に便利。

浴室清掃（日勤者・夜勤者）

各色：■緑＝共通 ■黄＝午前 ■桃＝午後 ■青＝夜 ■黒＝看護師の手順

共通の手順

- ①お湯を抜き、シャンプー類を収納する。
- ②使用済みの「垢擦りグローブ」を洗濯室のバケツに入れ定められた洗剤を適量入れる。
- ③使用済みのエプロンを「たらい」などに入れ「ベンザコ」を適量入れ、10分以上浸す。
- ④バスマジックリンを適量、浴槽、洗面器、床、風呂のフタなどに散布する。
- ⑤用意されているスポンジ、デッキブラシで擦り洗いをする。シャワーチェアは外せるパーツは外して干す。
- ⑥シャワーで流し洗剤を濯ぐ。
- ⑦すのこを外し弧を描くように立てる。
- ⑧脱衣所の床に消毒薬を散布し、雑巾で床を拭く。
- ⑨足ふきマット、雑巾を乾燥室から補充する。垢擦りグローブを補充する。マットとグローブをバケツに洗剤に浸す。



籐の椅子は浴室側の壁際に置く。もちろん足下にはマット。傍らには籠を置く。

機械浴室

- ①お湯を抜き、窓を開け、シャンプー類を収納する。
- ②ストレッチャーのマジックテープ、ベルトを外す。
- ③②と使用済みのエプロンを「たらい」などに入れ「ベンザコ」を適量入れ、10分以上浸す。
- ④浴槽の泡ボードを外す。
- ⑤バスマジックリンを適量、ストレッチャー、浴槽、洗面器、床などに散布する。
- ⑥用意されているスポンジ、デッキブラシで擦り洗いをする。シャワーで流し洗剤を濯ぐ。
- ⑦すのこを外し弧を描くように立てる。
- ⑧使用済みの「垢擦りグローブ」をビニール袋ごとまとめて取り出し袋を補充する。「下用タオル」を袋ごとバケツをから取り出し袋を補充する。
- ⑨オムツのバケツからゴミ袋を取り出し袋を補充する。取り出した袋は1階の汚物エリアから外に出す。
- ⑩使用後はシャワーのダイヤルを締める。
- ⑪バッテリーを充電済みのものと交換し、充電を始める。



洗剤類はケースに戻し、フタをしておく。

浴室 A・B



エプロンはシャワーチェアなどに掛けて乾かす。



バッテリーをストレッチャーから外し充電する。



洗面器類は水を切って乾かす。



ストレッチャーの青いマット、エプロン、枕、マジックテープ、ベルトを干す。青いマットの穴にマジックテープを引っかけるなど、干し方は自由。



洗面器は水を切って乾かす。



蛇口栓のダイヤルは締めておく。水が出続ける。



すのこを立てて干す。泡ボードも立てて干す。